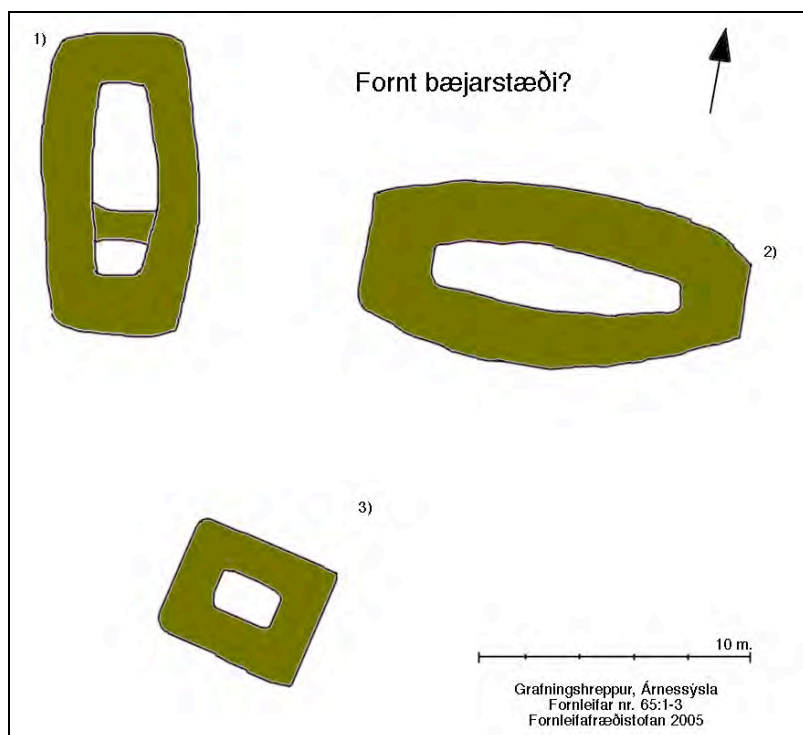




Fornleifaskráning

vegna deiliskipulags í landi
Úlfljótsvatns í Grafningshreppi í
Árnessýslu



Bjarni F. Einarsson
2005

Forsíðumyndin sýnir afstöðu einstakra rústa við meintan fornþæ sem fannst á Skógarnefi, skammt norður af Fossá. Fleiri rústir eru líklega á svæðinu, en vegna skógarins er ekki hægt að skera úr um það í bili (vetrarskoðun gæti leitt fleiri rústir í ljós). Teikn. B.F.E.

FORNLEIFAFRÆÐISTOFAN

© Bjarni F. Einarsson
Unnið fyrir Orkuveitu Reykjavíkur
September 2005

1 Inngangur

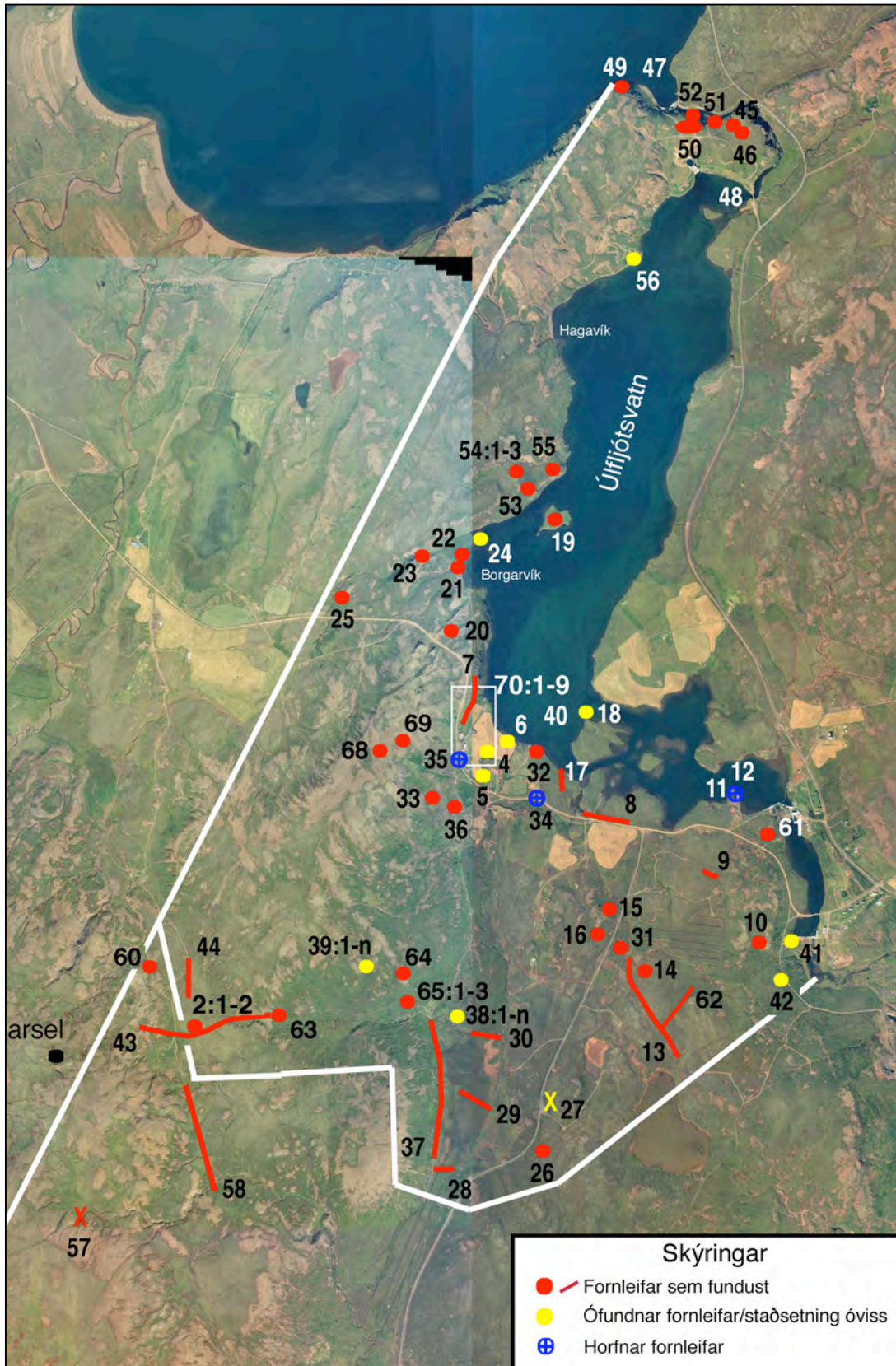
Að beiðni Línuhönnunar hf, fyrir hönd Orkuveitu Reykjavíkur, kannaði Fornleifafræðistofan fyrirhugað sumarbústaðaland í landi Ölfusvatns í Grafningshreppi, Árnessýslu, vegna vinnu að aðal- og deiliskipulagi svæðisins. Í fyrsta áfanga (aðalskráning vegna aðalskipulags, sjá Bjarni F. Einarsson 2005) var nær allt svæðið kannað á vettvangi með tilliti til þeirra fornleifa sem heimildir geta um (sjá mynd 1 og 2). Voru allar fornleifar GPS mældar og þær merktar inn á loftmynd. Fyrir lá skýrsla um allar fornleifar sem heimildir eru um, en þær voru ekki staðsettar á kort og ekki GPS mældar. Um var að ræða svæðisskráningu (Birna Gunnarsdóttir og Orri Vésteinsson 1997).

Að lokinni aðalskráningu var hafist handa við deiliskráningu, en þá voru fornleifar m.a. teiknaðar, ljósmyndaðar, metnar, þeim lýst sbr. fornleifaskrána. Að auki var fornleifa leitað á öllu svæðinu með því að ganga það og kanna á vettvangi. Niðurstaða þessarar síðari skráningar er efni þessarar skýrslu.

Ein breyting hefur verið gerð á númerum fornleifa frá aðalskráningu, en hún er að fornleifar við Úlfljótsvatn eru færðar undir aðalnúmerið 70:1-9, en ekki 3:1-9.

Sérstaklega skal tekið fram að syðsta svæðið í landi Úlfljótsvatns, tungan sem gengur til suðurs frá Selflötum, var ekki könnuð ítarlega né skráð til fulls. Þar var aðeins gerð aðalskráning að beiðni verkkaupa, en deiliskráning látin bíða síns tíma. Þrjár fornleifar voru skráðar á þessu svæði og engin þeirra færð inn á loftmynd. Verður það að bíða þess að svæðið fari í deiliskipulag. Ein af þessum fornleifum, landamerkjavarða sem nefnist Efjumýrarvarða fannst ekki þrátt fyrir leit. Trúlega er hún samt á svæðinu og verður væntanlega nákvæmlega staðsett þegar og ef deiliskipulagið á svæðinu fer í gang.

Vettvangsvinna deiliskráningarinnar fór fram í september 2005. Hver staður fékk eitt númer og fornleifar á viðkomandi stað, einar eða fleiri, fengu sitt undirnúmer. Þannig getur einn staður geymt einar eða fleiri fornleifar. Hvert sveitarfélag hefur eigið númerakerfi frá 1 – n. Byrjað var á næsta lausa númeri í gagnagrunni Fornleifafræðistofunnar. Aðeins þrjár fornleifar höfðu áður verið skráðar (aðalskráning) í Grafningshreppi, en það voru minjar þriggja selstaða, rústir selstöðunnar á Selflötum, Villingavatnssels og ónefnt sel í landi Stóra Háls. Allar þessar minjar voru skráðar í sambandi við mat á umhverfisáhrifum Búrfellslínu 3A (Bjarni F. Einarsson 1997).



Mynd 1. Yfirlit yfir staðsetningu allra hinna skráðu fornleifa í landi Úlfjótssvatns. Á myndina vantar syðsta hluta jarðarinnar og staðsetningu þriggja fornleifa sem þar eru. Hvít lína sýnir svæðið sem deiliskráð var. (Ljósmyndir Loftmyndir ehf. Viðbætur BFE).

Í tengslum við aðalskráninguna var farið í gegnum nokkrar heimildir, svo sem Jarðabók Árna Magnússonar og Páls Vídalíns, Örnefnaskrá, Árbók Hins íslenska fornleifafélags, og Friðlýsingarskrá. Þessar heimildir voru skoðaðar á ný eftir efnum og ástæðum.

Fulltrúi verkkaupa var Hafsteinn Helgason hjá Línuhönnun hf. Ýmsar gagnlegar upplýsingar veittu ábúendur á Úlfljótsvatni og Villingavatni. Kann ég þessum aðilum bestu þakkir fyrir ánægjuleg samskipti.



Mynd 2. Staðsetning fornleifa nr. 70:1-9 og nokkura til. (Ljósmynd: Loftmyndir ehf. Viðbætur BFE).

<i>Nr.</i>	<i>Teg.</i>	<i>Fj.</i>	<i>Hættumat</i>	<i>Hættu</i>	<i>Ástand</i>	<i>Aldur</i>	<i>Varðgildi</i>	<i>Mínagildi</i>	<i>Móvaðgerðir¹</i>
2:1-2	Selstaða	3	Ekkert	Engin	Ágætt	1550-1900	Hátt	Hátt	Rannsókn
2:1	Sel og rúst	2	Ekkert	Engin	Ágætt	1550-1900	Hátt	Hátt	Rannsókn
2:2	Rúst	1	Ekkert	Engin	Ágætt	1550-1900	Talsvert	Talsvert	Rannsókn
4:1	Rúst (eyðibýli?)	1	Ábúð	Talsverð	Sléttað	1550-1990	Talsvert	Talsvert	Rannsókn
5:1	Rúst (eyðibýli?)	1	Ábúð	Talsverð	Sléttað	1550-1900	Talsvert	Talsvert	Rannsókn
6:1	Rúst (eyðibýli?)	1	Ábúð	Talsverð	Sléttað	1550-1900	Talsvert	Talsvert	Rannsókn
7:1	Fornleið	1	Vegagerð	Talsverð	Lélegt	1550-1900	Lítið	Lítið	GPS mæling
8:1	Fornleið	1	Ábúð	Talsverð	Lélegt	1550-1900	Lítið	Lítið	GPS mæling
9:1	Fornleið	1	Ábúð	Talsverð	Sæmilegt	1550-1900	Lítið	Lítið	GPS mæling
10:1	Fjárborg	1	Raflína	Lítill	Ágætt	1550-1900	Talsvert	Talsvert	Rannsókn
11:1	Stekkur	1	Horfinn	-	-	-	-	-	-
12:1	Ferjustaður	1	Efnistaka	Mikil	Lélegt	1550-1900	Lítið	Lítið	Engar
13:1	Fornleið	1	Ábúð	Lítill	Ágætt	1550-1900	Lítið	Lítið	GPS mæling
14:1	St. tengdur þjóðtrú	1	Ekkert	Engin	Ágætt	1550-1900	Lítið	Lítið	Engar
15:1	Eyktarmark	1	Ekkert	Engin	Sæmilegt	1550-1900	Talsvert	Lítið	Prufuhola
16:1	Rúst?	1	Ekkert	Engin	Sæmilegt	1550-1900	Talsvert	Talsvert	Prufuhola
17:1	Garður	1	Landeyðing	Lítill	Sæmilegt	1550-1900	Lítið	Lítið	Snið
18:1	St. tengdur þjóðtrú	1	Landeyðing	Mikil	Lélegt	1550-1900	Lítið	Lítið	Engar
19:1	St. tengdur þjóðtrú	1	Ekkert	Engin	Ágætt	1550-1900	Lítið	Lítið	Prufuholur
20:1	Rúst	1	Ekkert	Engin	Ágætt	1550-1900	Lítið	Talsvert	Rannsókn
21:1	Rústir	2	Vatnsrof	Talsverð	Ágætt	1550-1900	Talsvert	Talsvert	Rannsókn
22:1	Rúst	1	Vatnsrof	Talsverð	Ágætt	1550-1900	Talsverð	Talsverð	Rannsókn
23:1	Fjárskjól	1	Ekkert	Engin	Ágætt	1550-1900	Talsvert	Lítið	Rannsókn
24:1	Mógrafir	X	Vatnsrof	Mikil	-	1550-1900	Ekkert	Lítið	Engar
25:1	Refagildra og varða	1	Ekkert	Engin	Sæmilegt	1550-1900	Lítið	Lítið	Rannsókn
26:1	Landamerkjasteinn	1	Ekkert	Engin	Ágætt	1550-1900	Talsvert	Lítið	Engar
27:1	Kolagrafir	X	Vegagerð	Talsverð	-	1550-1900	Ekkert	Lítið	Engar
28:1	Landamerkjagarður	1	Skepnur	Talsverð	Sæmilegt	1550-1900	Lítið	Lítið	Snið
29:1	Áveitugarður	1	Skepnur	Talsverð	Sæmilegt	1550-1900	Lítið	Lítið	Snið
30:1	Áveitugarður	1	Skepnur	Talsverð	Sæmilegt	1550-1900	Lítið	Lítið	Snið
31:1	Rúst?	1	Ekkert	Ekkert	Ágætt	1550-1900	Talsvert	Talsvert	Prufuholur
32:1	Rúst	1	Landeyðing	Lítill	Lélegt	1550-1900	Talsvert	Talsvert	Rannsókn
33:1	Eyktarmark	1	Ábúð	Talsverð	Lélegt	1550-1900	Talsvert	Lítið	Prufuhola
34:1	Rúst	1	Horfinn	-	-	-	Ekkert	Ekkert	Engar
35:1	Rúst	1	Horfinn	-	-	-	Ekkert	Ekkert	Engar
36:1	Fjánhús	1	Skógrækt	Talsverð	Ágætt	1550-1900	Talvert	Talsvert	Rannsókn
37:1	Fornleið	1	Umferð	Lítill	Sæmilegt	1550-1900	Lítið	Lítið	GPS mæling
38:1	Rústir	X	Fundust ekki	-	-	-	-	-	Framkv. eftirlit
39:1	Stekkir	X	Fundust ekki	-	-	-	-	-	Framkv. eftirlit
40:1	Ferjustaður	1	Ekkert	Engin	Ágætt	1550-1900	Lítið	Lítið	Engar
41:1	Rústir	X	Fundust ekki	-	-	-	-	-	Framkv. eftirlit
42:1	Rústir	2-3	Fundust ekki	-	-	-	-	-	Framkv. eftirlit
43:1	Fornleið	1	Ekkert	Engin	Ágætt	1550-1900	Lítið	Lítið	GPS mæling
44:1	Fornleið	1	Vegagerð	Lítill	Sæmilegt	1550-1900	Lítið	Lítið	GPS mæling
45:1	Rúst	1	Ekkert	Engin	Ágætt	1550-1900	Lítið	Lítið	Snið og prof.
46:1	Rúst	1	Ekkert	Engin	Ágætt	1550-1900	Lítið	Lítið	Prufuholur
47:1	Ferjustaður	1	Ekkert	Engin	Ágætt	1550-1900	Lítið	Lítið	Engar
48:1	Ferjustaður	1	Ekkert	Engin	Ágætt	1550-1900	Lítið	Lítið	Engar
49:1	Fjárskjól m.m.	1	Hrun	Talsverð	Sæmilegt	1550-1900	Lítið	Lítið	Prufuholur
50:1	St. tengdur þjóðtrú	3	Ekkert	Engin	Ágætt	1550-1900	Lítið	Lítið	Prufuholur
51:1	Fjárskjól	1	Hrun	Lítill	Sæmilegt	1550-1900	Lítið	Lítið	Prufuholur

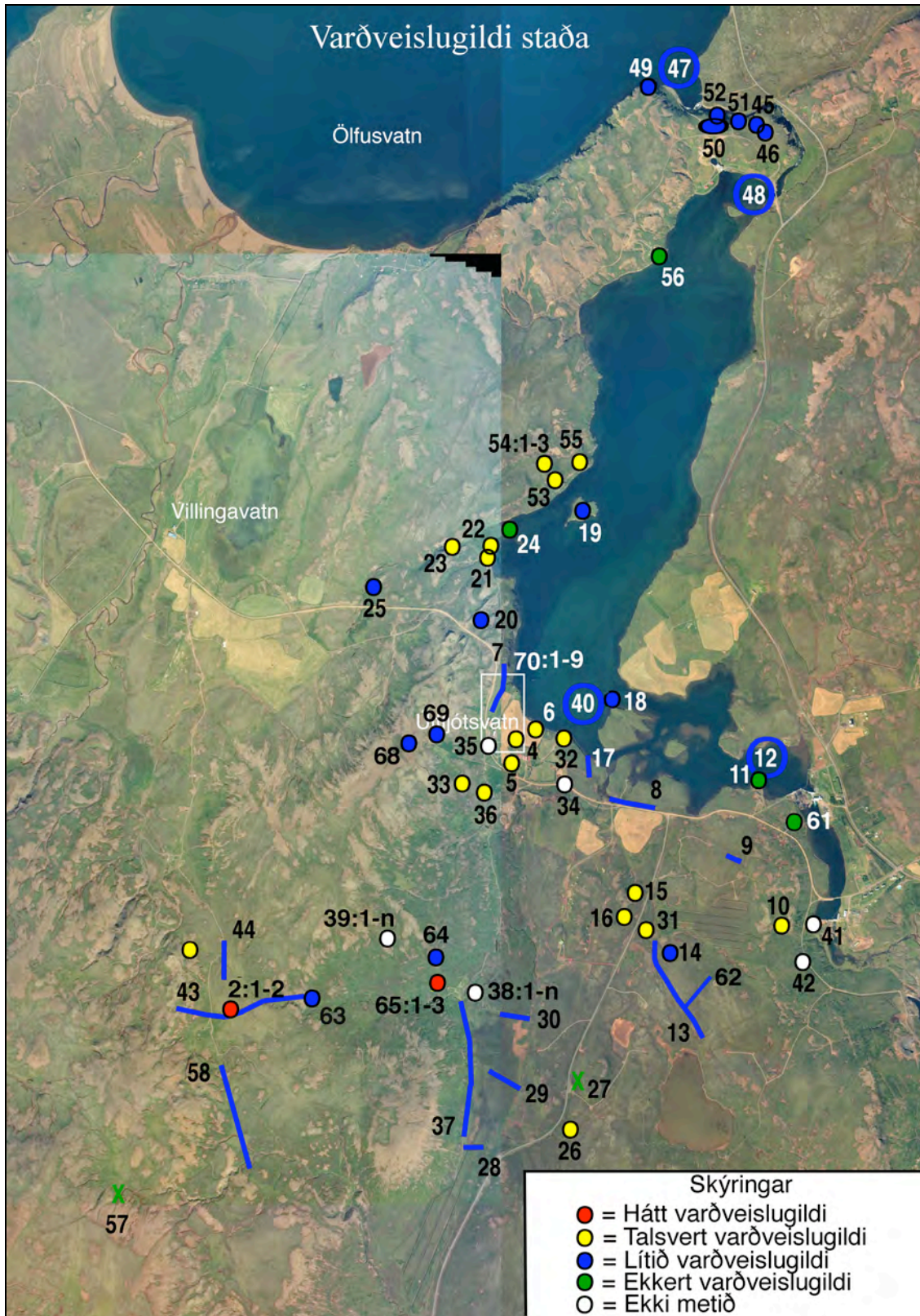
¹ Þegar mótvægisáðgerðir eru metnar er gengið út frá því að ekki sé hægt að tryggja öryggi fornleifanna.

52:1	Fjárskjól	1	Hrun	Lítill	Sæmilegt	1550-1900	Lítið	Lítið	Prufuholur
53:1	Rúst	1	Ekkert	Engin	Ágætt	1550-1900	Talsvert	Talsvert	Rannsókn
54:1-3	Rústir	3	Ekkert	Engin	Sæmilegt	1550-1900	Talsvert	Talsvert	Rannsókn
54:1	Fjárhús	1	Ekkert	Engin	Sæmilegt	1550-1900	Lítið	Lítið	Prufuholur
54:2	Rúst	1	Ekkert	Engin	Ágætt	1550-1900	Talsvert	Talsvert	Prufuholur
54:3	Varða	1	Ekkert	Engin	Lélegt	1550-1900	Lítið	Lítið	Ljósm. o.fl.
55:1	Rúst	1	Ekkert	Engin	Sæmilegt	1550-1900	Talvert	Talsvert	Rannsókn
56:1	Uppsátur	1	Byggingar	Mikil	-	1550-1900	Lítið	Lítið	Engar
57:1	St. tengdur þjóðtrú	1	Ekkert	Engin	-	1550-1900	Ekkert	Ekkert	Engar
58:1	Fornleið	1	Ekkert	Engin	Sæmilegt	1550-1900	Lítið	Lítið	GPS mæling
59:1	Landamerkjavarða	1	Fannst ekki	-	-	1550-1900	-	-	Leita betur
60:1	Rúst	1	Ekkert	Engin	Sæmilegt	1550-1900	Talsvert	Talsvert	Rannsókn
61:1	Rúst	1	Ekkert	Engin	Lélegt	1900-	Ekkert	Lítið	Teikn.
62:1	Fornleið	1	Ábúð	Mikil	Ágætt	1550-1900	Lítið	Lítið	GPS mæling
63:1	Rúst	1	Ekkert	Ekkert	Sæmilegt	1550-1900	Lítið	Lítið	Prufuholur
64:1	Vörður	2	Ábúð	Lítill	Lélegt	1550-1900	Lítið	Lítið	Ljósm. o.fl.
65:1-3	Eyðibýli	3	Skógur	Lítill	Ágætt	-1550	Hátt	Hátt	Rannsókn
65:1	Rúst	1	Skógur	Lítill	Ágætt	-1550	Hátt	Hátt	Rannsókn
65:2	Skáli	1	Skógur	Lítill	Ágætt	-1550	Hátt	Hátt	Rannsókn
65:3	Rúst	1	Skógur	Lítill	Ágætt	-1550	Hátt	Hátt	Rannsókn
66:1	Varða	1	Ekkert	Engin	Lélegt	1550-1900	Lítið	Lítið	Ljósm. o.fl.
67:1	Varða	1	Ekkert	Engin	Lélegt	1550-1900	Lítið	Lítið	Ljósm. o.fl.
68:1	Varða	1	Ekkert	Engin	Sæmilegt	1550-1900	Lítið	Lítið	Ljósm. o.fl.
69:1	Byrgi	1	Ekkert	Ekkert	Sæmilegt	1550-1900	Lítið	Lítið	Prufuholur
70:1-9	Búsetuminjar	9	Ábúð	Lítill	Sæmilegt	1550-1900	Talvert	Talsvert	Rannsókn
70:1	Bæjarstæði	1	Ábúð	Lítill	Sléttað	1550-1900	Talsvert	Talsvert	Rannsókn
70:2	Rúst	1	Horfin	-	-	-	Ekkert	Ekkert	Engar
70:3	Vatnsból	1	Vatn	Mikil	-	1550-1900	Lítið	Lítið	Engar
70:4	Vatnsból	1	Vatn	Talsverð	Sæmilegt	1550-1900	Lítið	Lítið	Engar
70:5	St. tengdur þjóðtrú	1	Ábúð	Lítill	Ágætt	1550-1900	Lítið	Lítið	Engar
70:6	Rúst	1	Horfin	-	-	-	Ekkert	Ekkert	Engar
70:7	Rúst	1	Ekkert	Engin	Ágætt	1550-1900	Lítið	Lítið	Prufuholur
70:8	St. tengdur þjóðtrú	1	Ekkert	Engin	Ágætt	1550-1900	Lítið	Lítið	Engar
70:9	Blótsteinn	1	Horfinn	-	-	-	Ekkert	Ekkert	Engar
68 staðir									>93 fornleifar

Tafla 1. Hinar skráðu fornleifar í landi Úlfjótsvatns. Nánari upplýsingar í fornleifaskrá. Ekki hefur verið tekið tillit til hættunnar á raski vegna sumarbústaðalóða þar sem nákvæm staðsetning þeirra liggur ekki fyrir. Athygli skal vakin á því að aðalblað fornleifa nr. 70:1-9 hefur ekki verið gert. Ástæðan er sú að bærinn er ekki kominn í eyði. Af þeim sökum er kirkjugarðurinn ekki skráður sem fornleifar því yngstu grafirnar þar eru frá 1965 og 1968.

2 Skráningin

Á hinu kannaða svæði eru engar friðlýstar fornleifar, en bent skal á að skv. þjóðminjalögum frá 2001 eru allar fornleifar friðaðar og sumar friðlýstar. Þeim má enginn, hvorki landeigandi, framkvæmdaaðili né nokkur annar spilla, granda né úr stað færa, nema með leyfi Fornleifaverndar ríkisins (10. gr.). Því eru allar þær fornleifar á svæðinu, sem eldri eru en 100 ára, friðaðar skv. lögnum (Þjóðminjalög 2001).



Mynd 3. Varðveislugildi einstakra staða sem skráðir voru. Þrjú staðir eru neðan (sunnan) við myndina. Ljósmynd: Loftmyndir ehf. Viðbætur BFE.

Ýmsar rústir	>24
Götur, þjóð- eða fornleiðir	9
Staðir tengdir þjóðtrú	7
Vörður	7
Ferjustaðir	4
Fjárskjól	4
Rústir við sel	3
Eyðibýli	3
Landamerkjagarðar	2
Áveitugarðar	2
Eyktarmörk	2
Fjánhús	2
Stekkur	>1
Landamerkjasteinn	1
Landamerkjavarða	1
Refagildra	1
Garður	1
Uppsátur	1
Byrgi	1
Bæjarstæði	1
Blótsteinn	1
Skáli	1
Fjárborg	1
Mógrafir	X
Kolagrafir	X

Tafla 2. Gróf skipting fornleifa eftir tegundum. Bent skal á að heitið rúst er samheiti og hér aðeins notað yfir rústir sem ekki er hægt að tegundagreina með vissu.

Friðlýstum fornleifum fylgir 20 m friðhelgt svæði út frá ystu sýnilegu mörkum þeirra. Um friðaðar fornleifar gilda engin sérstök ávæði hvað þetta varðar. Sú hefð hefur þó komist á að fara ekki of nærri fornleifum og taka tillit til eðli þeirra og þarfa.

Samtals fundust á hinu kannaða svæði 68 staðir með fleiri en 93 fornleifum. 13 staðanna geymdi tvær eða fleiri rústir eða fornleifar. Fjórir af þessum 13 stöðum fundust ekki, en um þá eru til heimildir sem segja að á þeim hafi verið fleiri en tvær fornleifar. Aðrir staðir geymdu aðeins einar fornleifar og sumir þeirra horfnir.

Í þessari skráningu er gengið út frá því að öllum fornleifum verði hlíft í skipulaginu og hættumatið sem fornleifunum hótar sé annað en hin fyrirhugaða sumarbústaðabyggð. Ástæðan er sú að nákvæm staðsetning

sumarbústaða og annar manvirkja tengdum þeim liggur ekki fyrir og ekki heldur samgöngumannvirkja.

Verði ekki hægt að tryggja öryggi fornleifanna eða komast hjá raski á þeim þarf leyfi Fornleifaverndar ríkisins til þess og hlýta þeim skilmálum sem embættið kann að setja.

Í ágætu ástandi voru 33 fornleifar, 21 voru taldar í sæmilegu ástandi og tólf voru í lélegu ástandi. Þrjár fornleifar voru sléttáðar sem þýðir að undir grasrótinni getur mikið af minjum geymst þó efstu og yngstu minjarnar kunni að hafa skaddast við sléttunina. Fimm fornleifar voru horfnar og aðrar fornleifar voru ekki metnar, t.d. vegna þess að þær fundust ekki.

Fimm fornleifar á fimm stöðum voru taldar í mikilli hættu vegna þátta eins og efnistöku, landeyðingar, vatns, og ábúðar/bygginga. Þar að auki voru óviss fjöldi mógrafa sem voru í mikilli hættu vegna vatnsrofs enda komnar á kaf í vatnið.

16 fornleifar á 15 stöðum voru taldar í talsverðri hættu vegna þátta eins og ábúðar, vatnsrofs, skepna, skógræktar og hruns. Að auki var óviss fjöldi kolagrafa sem var í talsverðri hættu vegna vegagerðar. Ekki fannst einasta kolagröf á staðnum og hættan trúlega yfirstaðin.

Í lítilli hættu eru 15 fornleifar á 11 stöðum. Hættumatið stafaði af ábúð, landeyðingu, umferð, vegagerð, hruni (úr bergi), og skógar. Aðrar fornleifar



Mynd 4. Varðveislugildi fornleifa við Úlfljótsvatnsbæinn og næsta nágrenni. Sjá skýringar á mynd 3. (Loftmynd: Loftmyndir ehf. Viðbætur BFE).

voru ekki í neinni hættu eða hættan ekki metin af sömu ástæðum og áður hefur komið fram.

Allar minjarnar voru taldar vera frá tímabilinu 1550 – 1900 nema fleiri en 15 fornleifar á 12 stöðum. Fleiri en 12 fornleifar á sex stöðum voru ekki metnar, annaðhvort vegna þess að þær voru horfnar eða þær fundust ekki. Þrjár fornleifar á einum stað voru taldar eldri en 1550 og einar voru taldar yngri en 1900. Sá staður sem talinn er vera eldri en 1550 er meint eyðibýli frá fyrstu öldum byggðar í landinu. Gæti hann verið frá 9. – 10. öld.

Tveir staðir eru taldir hafa hátt minjagildi. Þeir eru einnig taldir hafa hátt varðveislugildi. eru það leifar meints eyðibýlis sem ekkert nafn hefur enn (nr. 65:1-3) og seljarústirnar á Selflötum (nr. 2:1-2) Þær eru tvennar rústir og hefur önnur þeirra hátt minja- og varðveislugildi en hin talsvert.

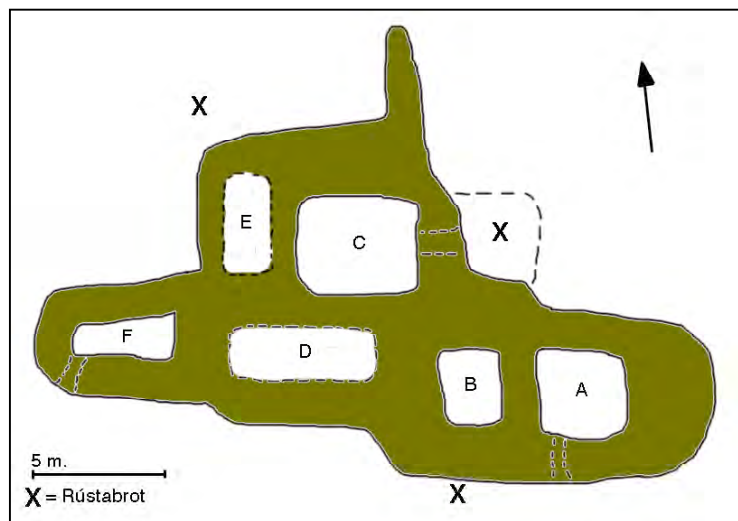
Er það skoðun höfundar að rústirnar á Selflötum geti vel hafa verið hjáleiga á einhverjum tíma, þó haft hafi verið í seli á staðnum áður og/eða síðar eins og oft var við Selstöður. Hugsanlega hefur hjáleigan verið reist ofan á seljarústum.

Vel getur verið að hjáleigan sé frá fyrri hluta 18. aldar. Hefur hún ekki ratað inn í heimildir sem bendir til þess að þar hafi verið búið stutt, jafnvel aðeins nokkur ár eða áratugi. Getur jafnvel hugsast að það hafi verið byggt einmitt þau ár þegar manntöl voru ekki gerð eins og t.d. á tímabilinu 1703 – 1801 og 1801 – 1816.

Einn stað þykir ástæða til að friðlýsa og það eru meintar minjar fornbylisins nr. 65:1-3.

Bent skal á að á svæðinu í kring um hið meinta fornbyli, og reyndar víðar á svæðinu suðaustarlega, er all þéttur skógur. Í skóglendi af þessu tagi er afar erfitt að finna fornleifar, sérstaklega þær sem lagað hafa sig að umhverfinu og við það að hverfa.

Skv. 12 gr. Þjóðminjalaga er öllum gert skylt að gera Fornleifavernd ríkisins



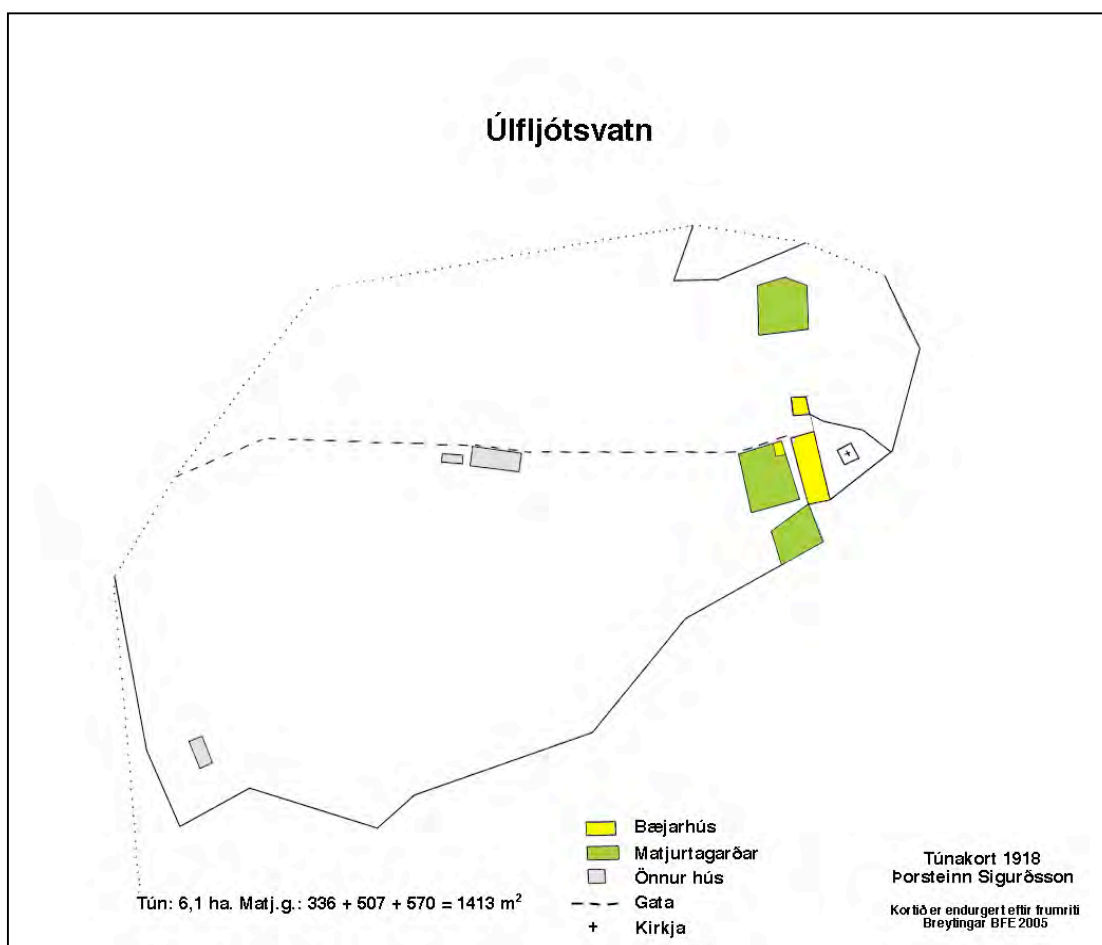
Mynd 5. Teikning af meintum seljarústum (nr. 2:1) á Selflötum. Þær gætu hafa verið kotbýli á einhverju stigi málsins Hugsanlega hafa aðaldir verið inn í herbergi A og/eða B. (Teikn. BFE).

viðvart ef fornleifar liggja undir skemmdum. Eins er öllum þeim sem finna áður óþekktar fornleifar skylt skv. 13. gr. laganna að skýra Fornleifavernd ríkisins frá fundinum eins fljótt sem unnt er. Sömuleiðis er skylt skv. 18. gr. laganna að tilkynna Fornleifavernd ríkisins svo fljótt sem við verður komið þegar gripir (forngripir) finnast í jörðu (þjóðminjalög 2001). Með þessari skýrslu er þessum skyldum fullnægt.

3 Helstu fornleifar

3.1 Fornleifar nr. 2:1-2.

Fornleifarnar eru taldar leifar af seli frá Úlfljótsvatni sem var lagt af um 1800 (Örnefnaskrá). Umfang rústanna bendir til þess að þarna hafi verið eitthvað meira en selstaða, þó hún hafi verið þar á einhverjum tímapunkti á undan eða eftir nema hvort tveggja hafi verið. Algengt var að selstöður yrðu



Mynd 6. Túnakort Úlfljótsvatns frá 1918. Hjáleigan gæti hafa staðið rétt ofan við húsið lengst t.v. Gata svo rétt utan við hornið á túngarðinum fyrir ofan hjáleiguna. Kofragerði gæti hafa staðið við hornið á túninu rétt austur (hægri) af húsinu lengst til vinstri. Núverandi bær stendur á miðju túni, rétt austur af húsunum tveim. (Túnakort 1918. Breytingar BFE).

hjáleigur og öfugt. Selstaðan á Selflötum gat hafa verið í fastri ábúð í stuttan tíma, eða nægjanlega til að lenda ekki í manntölum eða jarðabókum. Rústirnar eru á krossgötum þar sem leiðin frá Úlfljótsvatni að Ingveldarseli² lá (fornleifar nr. 43) og leiðin frá Villingavatni lá suður á heiðarnar (fornleifar nr. 44/58).

3.2 Fornleifar nr. 4 – 6.

Þessar þrjár fornleifar eru allar leifar kotbýli í næsta nágrenni við Úlfljótsvatnsbæinn. Kotin voru: Úlfljótsvatnshjá-leiga, Kothús/Gata og Kofragerði.

Um Úlfljótsvatnshjá-leigu segir svo í Jarðabók Árna Magnússonar og Páls Vídalíns: „*Úlfljótsvatns-hjáleiga. Gömul fremur en menn minnast.*“ (1918-1921:383). Samkvæmt þessu ætti kotið að hafa byggst eigi síðar en um 1650 eða þar um bil. Kotsins er einnig getið í Sýslu- og sóknarlýsingu frá 1840. Þar segir: „... *Úlfljótsvatnsskot í túninu á Úlfljótsvatni, var byggt í manna minnum.*“ (1979:186). Af þessu mætti ráða að kotið (með þessum tveimur útgáfum af nafni) hafi farið í eyði í kringum 1800.

Um Kothús/Götu segir svo í Örnefnaskrá: „*Kottún (Hjáleigutún) heitir syðsti hluti Framtúnsins. Fjárhús eru nú, þar sem kotið var, og eru þau kölluð Kothús.*“ Um Götu segir að þau hafi staðið nokkru lengra frá vatninu en Kofragerði og þær tóftir hafi verið sléttaðar. Ég geri ráð fyrir því að hér sé um sama stað og nefndist Kottún, Háleigutún og Kothús síðar. Gamla gatan liggur þarna nærri. Götu er getið í Jarðabók Árna og Páls. Þar segir: „*Gata. Önnur hjáleiga, byggð nú fyrst í næstu fardögum, þar sem aldrei hafði fyr býli verið.*“ (1918-1921:383). Samkvæmt þessu er hér nýbýli frá því um 1700.

Um Kofragerði segir svo í Örnefnaskrá: „*Kofragerði heita ógreinilegar tóftarleifar niður á vatnsbakkanum, neðst á Framtúninu.*“

Staðsetning þessara kota er ekki örugg. Öll hafa þau verið sléttuð og jafnuð út í seinni tíð. Tvö þeirra voru innantúns, en eitt þeirra (nr. 5) var sennilega utantúns.

Yfirléttun þarf ekki að þýða að minjarnar séu horfnar. Oft hurfu aðeins yngstu kynslóðirnar af byggingunum, en þær elstu ekki. Því eru líkur á því að þar sem býlin stóðu séu geymdar mikilvægar upplýsingar um búskaparhætti fyrri alda. Heppilegt væri að fá úr því skorið hvar minjar þessara kota standa.

² Selið var einnig frá Úlfljótsvatni (Örnefnaskrá). Þar eru býsna „gamla“ rústir. Trúlega hefur þessi leið svo legið áfram til vesturs í svokölluð Botnasel og Villingavatnssel.

3.3 Fornleifar nr. 21 – 24.

Þessar fornleifar tengjast allar fjárbúskap og nýtingu bænda á góðum beitulöndum í nágrenni bæja sinna. Hér er um fjárskjól eða ból í skúta að ræða og trúlega beitarhús í Borgarvíkinni. Auk þess eru mógrafir á svæðinu sem þó eru komnar á kaf í vatn. Svæðið er einkar fallett og ósnortið. Minjarnar mynda ákveðna heild.



Mynd 7. Borgarvíkurhellir í Borgarvíkurdal (fornleifar nr. 23). Við þennan klett var hellirinn eða fjárskjólið. Munninn er neðst á klettinum t.h. (Horft til NV. Ljósm. BFE).

3.4 Fornleifar nr. 53 - 55.

Þessar fornleifar mynda einnig ákveðna heild rústa sem allar tengjast beitulöndum, í þessu tilfalli trúlega Hagavíkinni og næsta nágrenni. Þar eru fjárborgir, fjárhús og hlaða.

3.5 Fornleifar nr. 65:1-3.

Ekki þarf að koma á óvart að merkilegustu fornleifarnar eru minjarnar um meint fornbyli á Skógarnefinu. Þær eru skammt norður af Fossánni þar sem hún kemur ofan af fjallinu niður í Dælurnar. Þó aðeins hafi fundist þrjár rústir á staðnum er ekki hægt að útiloka að þær séu fleiri. Þéttur skógurinn kom í veg fyrir að þessu yrði

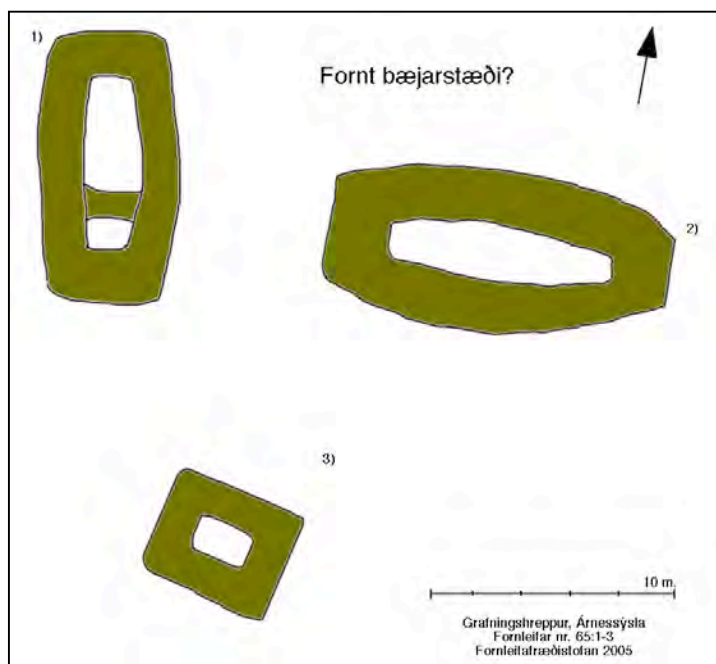


Mynd 8. Einar dyr á fornleifum nr. 54:2. Efst í dyrunum sést í utanverða Hagavíkina. (Horft til NA. Ljósm. BFE).

svarað til fulls. Ekki á ég þó von á því að þær séu mikið fleiri, kannski ein eða tvær. Sé um fornbyli að ræða gæti rúst 1 verið fjósið, rúst 2 skálinn og rúst 3 smiðjan. Þetta eru þau mannvirki sem lengst ættu að standa. Ég get mér þess til að aldursgreina megi þessi mannvirki til 9. – 10. aldar.

3.6 Fornleifar nr. 70:1

Gamla bæjarstæði Úlfljótsvatns stóð rétt suður af kirkjunni (sbr. mynd 6, túnakortið). Þar var sléttað í seinni tíð, en eins og fram kom í kafla 3.2 nær sú sléttun yfirleitt ekki djúpt. Því má reikna með því að undir grassverðinum og bíla-stæðinu sé að finna minjar frá miðöldum, en bæjarins (kirkjunnar) er fyrst getið á fyrri hluta 13. aldar (Ísl. fornbréfasafn. I. bindi. 1857-76:409) og aftur árið 1397 (Sama 1897:93). Þá á kirkjan Villingavatn.



Mynd 9. Hið meinta fornbyli á Skógarnefi, fornleifar nr. 65:1-3. (Teikn. BFE).

4 Mótvægisaðgerðir

Eins og fram kemur í öðrum kafla þá var ekki gengið út frá því að hin fyrirhugaða sumarhúsabyggð ógnaði tilvist fornleifa. En ef ekki er hægt að tryggja öryggi einstakra fornleifa er það sérstaklega tekið fram í athugasemdum í fornleifaskránni hverjar mótvægisaðgerðir undirritaður telur nauðsynlegar. Þær geta verið allt frá því að ljósmynda frekar og kanna botn varða (áður en þær verða numdar á brott), að GPS mæla nákvæmlega fornleiðirnar (áður en þeim verði raskað af byggingum, vegum eða öðru), að grafa prufuholur til að staðfesta tilvist fornleifa og ákveða síðar nánari mótvægisaðgerðir og til eiginlegra rannsókna. Slíkar rannsóknir geta verið allt frá einföldum leitarskurðum að fullnaðarrannsókn fornleifa. Í lang flestum tilfellum væri um mjög litlar aðgerðir að ræða verði ekki hægt að tryggja öryggi minjanna og er það hlutverk Fornleifaverndar ríkisins að

ákvarða nánar um það og setja þá skilmála sem embættið kann að þykja nauðsynlegir.

Þær fornleifar sem mestra aðgerða þurfa við eru þær sem raktar eru í þriðja kafla, þó ekki jafn miklar í öllum tilfellum.

Mæli ég með því að byggðinni verði haldið frá þessum stöðum sé það hægt. Sérstaklega mæli ég

með því að engin sumarhúsabyggð verði skipulögð á Skógarnefinu þar sem hinar meintu landnámsminjar eru. Tel

ég að 20 m reglan tryggji ekki öryggi þessara rústa. Mæli ég með því að byggðin verði ekki sett upp fyrir láglendið við Skógarnefnið og nái ekki nær en 100 m frá rústunum.



Mynd 10. Horft yfir Skógarnefið. Fossá er í forgrunni og skátaskáli t.h. Hið meinta fornþýli er u.þ.b. uppi á hálsinum (Skógarnefinu) beint fyrir ofan heyrúlluna. (Horft til NNV. Ljós. BFE.)

5 Niðurstaða

Við fornleifaskráningu á svæði því sem deiliskipulagið nær yfir í landi Úlfliótsvatns í Grafningi fundust fleiri en 93 fornleifar á 68 stöðum. Minjar frá ýmsum tímum fundust, þó hér sé aðeins stuðst við þrjár aldursgreininga, fyrir 1550, 1550 – 1900 og eftir 1900. Elstu minjarnar eru vafalítið frá fyrstu áratugum byggðar í landinu og þær yngstu frá byrjun 20. aldar.

Fornleifarnar eru af ýmsum toga, þó segja megi að aðallega sé um tvo hópa að ræða, annarsvegar minjar um búskap (eyðibýli, fjárhús o.s.frv.) og hins vegar samgönguminjar (fornleiðir og ferjustaðir).

Í mikilli hættu vegna deiliskipulagsins eru engar fornleifar taldar í hættu að svo komnu máli sökum þess að nákvæm staðsetning lóða, mannvirkja og samgöngumannvirkja liggja ekki fyrir.

Í mikill hættu af öðrum ástæðum en sumarbústaðaf framkvæmdir eru fimm fornleifar á jafn mörgum stöðum. Stafar hættan m.a. af efnistöku, landeyðingu, vatni og ábúð.

16 fornleifar á 15 stöðum voru í talsverðri hættu af sömu ástæðum. Aðrar fornleifar voru í lítilli hættu eða engri hættu.

Lagt er til að öllum framkvæmdum á Skógarnefi verði sleppt vegna hins meinta fornbylis sem þar er. Eins er varað við framkvæmdum í nágrenni Borgarvíkur, Hagavíkur og innan túns á Úlfjótuvatni. Að öðru leyti er vísað í fornleifaskrá.

Allt rask á fornleifum varðar við þjóðminjalög og þarf leyfi Fornleifaverndar ríkisins til að gera það. Hún setur einnig þá skilmála sem henni þykir ástæða til.

Varast ber að hafa vinnuskúra, efnisgeymslur, vegarslóða eða önnur mannvirki of nálægt fornleifum og haga ber akstri vinnuvéla með tilliti til þeirra.

6 Heimildir

- Birna Gunnarsdóttir og Orri Vésteinsson. *Meningarminjar í Hengli og Grafningi norðan Úlfjótsvatns*. Fornleifastofnun Íslands. Reykjavík 1997.
- Bjarni F. Einarsson. *Fornleifakönnun á línustæði Búrfellslínu 3A*. Vegna mats á umhverfisáhrifum. Fornleifafræðistofan. Reykjavík 1997.
- Sami. *Aðalskráning fornleifa vegna aðalskipulags í landi Úlfjótsvatns í Grafningshreppi í Árnessýslu*. Fornleifafræðistofan. Reykjavík 2005.
- Björn Bjarnason. *Sagnakver II*. Ísafirði 1903.
- Fornleifaskrá*. Skrá um friðlýstar fornleifar. Fornleifanefnd – Þjóðminjasafn Íslands. Ágúst Ó. Georgsson tók saman. Reykjavík 1990.
- Frásögur um fornaldarleifar 1817 – 1823*. Sveinbjörn Rafnsson bjó til prentunar. Reykjavík 1983.
- Íslenskt fornbréfasafn*. Fyrsta bindi. Kaupmannahöfn 1857-76.
- Íslenskt fornbréfasafn*. Fjórða bindi. Kaupmannahöfn 1897.
- Íslenskir sagnaþættir og þjóðsögur VII*. Safnað hefir Guðni Jónsson. Reykjavík 1948.
- Jarðabók Árna Magnússonar og Páls Vídalíns*. Annað bindi. Kaupmannahöfn 1918-1921.
- Kristian Kålund. *Íslenskir sögustaðir*. Sunnlendinga-fjórðungur. Reykjavík 1984.
- Sigurður Vigfússon. „Rannsókn á hinum forna alþingisstað Íslendinga, og fleira, sem þar að lýtr.“ *Árbók Hins ísl. fornleifafélags 1880-1881*. Reykjavík 1881.
- Sunnlenskar byggðir III*. Búnaðarsamband Suðurlands. Reykjavík 1983.
- Sýslu- og sóknalýsingar Hins íslenska bókmenntafélags*. Árnessýsla. Reykjavík 1979.
- Túnakort 1918. Úlfjótuvatn. Handrit. Þjóðskjalasafn Íslands.
- Valdimar Briem. „Æfisaga Brynjúlfs Jónssonar frá Minna-Núpi.“ *Árbók Hins ísl. fornleifafélags 1915*. Reykjavík 1916, bls. 1-9.
- Þjóðminjalög* nr. 107, 20 maí 2001. Þingskjal 1490, 126.
- Örnefnaskrá Úlfjótsvatn. Handrit 1944. Örnefnastofnun.

Fornleifaskrá

Grafningshreppur nr. 2 og 4 - 70